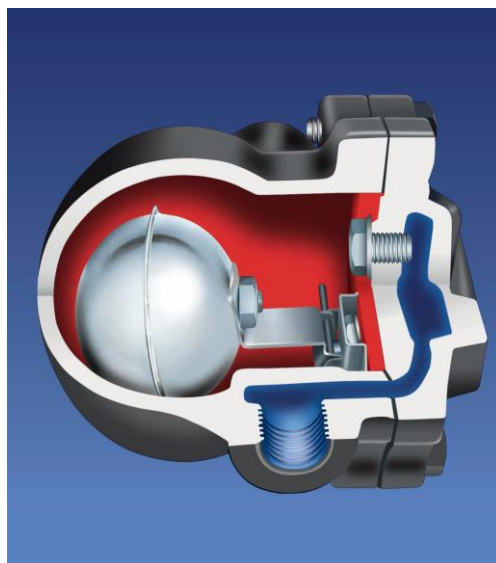


SA 51

ODVODŇOVAČ STLAČENÉHO VZDUCHU

Vlhkost obsažená ve vzduchu stlačovaném kompresory se z něj vylučuje a shromažďuje v potrubí, rozdělovačích, vzdušnicích apod. Kdyby nebyla vlhkost v podobě kondenzátu ze systému stlačeného vzduchu odváděna kontinuálně, tak by docházelo k provozním problémům, které obvykle mají za následek snižování kapacity potrubí a účinnosti systému. Dále pak zvýšenou korozi drahého zařízení a tím i zvýšené náklady na jejich opravu a rekonstrukci v budoucnosti. Odvodňovač stlačeného vzduchu AYVAZ SA 51 odstraňuje kondenzát ze systému a tím zabraňuje jeho transportu proudícím vzduchem. Snadná montáž, jednoduchá konstrukce a možnost jeho vyčištění, případně opravy nebo výměny některého z vnitřních dílů jsou jeho předností.



TYPICKÉ POUŽITÍ

Kompresory, rozdělovače stlačeného vzduchu, potrubí stlačeného vzduchu, separátory vlhkosti stlačeného vzduchu, vzdušníky.

MONTÁŽ

Odvodňovač stlačeného vzduchu se montuje tak, aby páka plováku byla v horizontální poloze, aby se mohl plovák uvnitř pohybovat vertikálním směrem. Montuje se v horizontální i vertikální poloze (natočením víka) - viz poznámka níže

Provozní podmínky	Těleso litina
Max. dovolený tlak [bar]	25
Max. dovolená teplota [°C]	300
Max. provozní tlak [bar]	16
Max. diferenční tlak [bar]	4.5 - 10 - 14
Max. provozní teplota [°C]	250

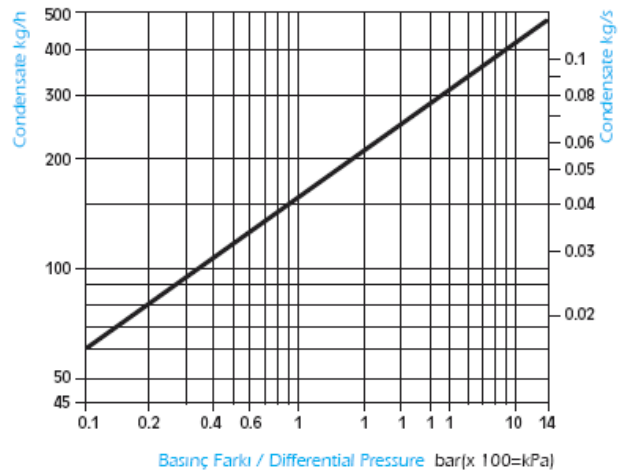
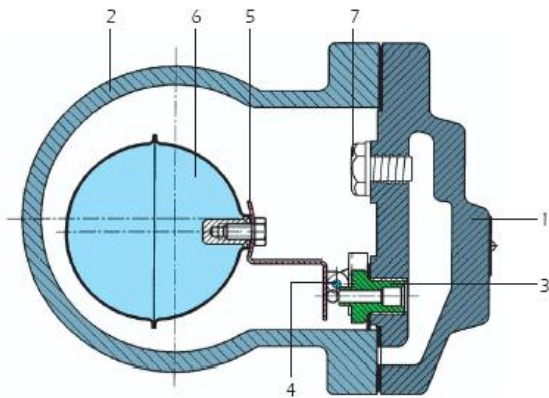
Připojení	příruby	závity
Velikost [mm]	15 - 20 - 25	1/2" - 3/4" - 1"
Hmotnost [kg]	4.05 - 4.8 - 7.1	3.2 - 3.2- 4.7

Připojení	
Závitové	NPT podle ANSI B120.1 BSP podle BS 21
Přírubové	DIN 2533

Velikost	
mm	palce
15 - 20 - 25	1/2" - 3/4" - 1"

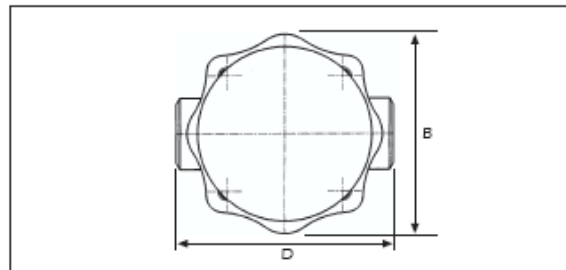
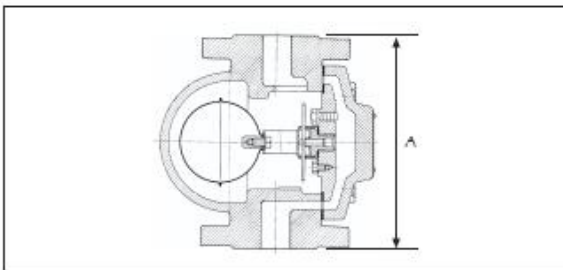
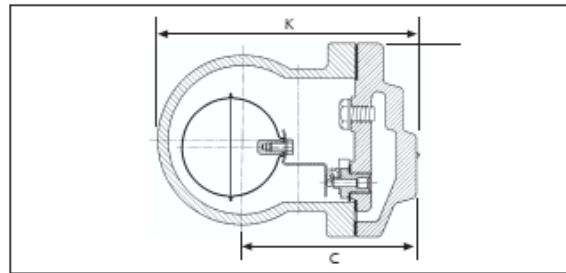
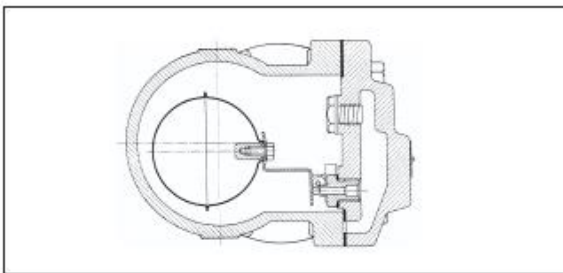
SA51

Tahlije Miktarları / Discharge Capacities



Popis		
1	Těleso	ČSN 42 2314
2	Víko	ČSN 42 2314
3	Sedlo	ČSN 17 240
4	Hlavní ventil	Nerezová ocel
5	Páka plováku	ČSN 17 240
6	Plovák	ČSN 17 240
7	Šroub	ČSN 17 240

Rozměry					
Velikost	A	K	B	C	D
15	150	150	108	68	122
20	150	150	108	68	122
25	160	167	108	107	145



POZNÁMKA:

Pro montáž do svislého potrubí se odvodňovač upne za přírubu do svěráku tak, aby na tělese šel přečíst štítek (aby nápis nebyl obráceně) a šipka na víku směřovala zprava doleva při pohledu na odvodňovač shora, stojíce před tělesem (před štítkem).

Vyšroubují se šrouby spojující těleso (1) a víko (2) a tyto se od sebe oddělí. Tělesem se otočí o 90° po směru hodinových ručiček tak, aby po smontování na tělese šel přečíst štítek a šipka na víku směřovala shora dolů. Rozuměj tím, že pohyb plováku musí být zajištěn tak, aby při pohybu směrem dolů zavíral hlavní ventil (4) sedlo (3) a směrem nahoru docházelo k otevírání.

Při montáži je třeba dávat pozor, aby se nepoškodilo těsnění těleso/víko !!! Pokud se těsnění poškodí, očistěte plochy a dejte nové těsnění. Poškozené těsnění má za následek úniky pára/kondenzátu a následnou erozi/poškození těsnících ploch odvodňovače.